

Стратегия развития сервисных территорий.

Цибульский В.Р., Заруба О.В., Силифонкина С.В.

Кратко остановимся на понятии сервисная территория, как мы это видим, применительно к добывающим территориям. Основные особенности таких территорий — значительный человеческий ресурс, развитая инфраструктура, преобладание среднего и малого бизнеса и обрабатывающих отраслей, как в промышленности, так и в сельском хозяйстве.

Существует мнение, что добывающие территории не могут иметь инновационную экономику. И это подтверждается на практике: например нефтегазодобывающие компании не стремятся заниматься научными исследованиями и финансирование НИР у них или вообще отсутствует или составляет весьма незначительные суммы. Мотив очень прост и понятен. Имея достаточно средств в условиях доступного, открытого рынка, готовые и апробированные новые технологии и оборудование. Однако вокруг добывающих территорий (например, ЯНАО и ХМАО) существует много других проблем: рынок трудовых ресурсов, реабилитация и рекреация, социальных (начиная от расселения пенсионеров, обеспечение строительства жилья для вахтового метода освоения и проч.). Наиболее оптимально иметь пограничную территорию, обеспечивающую решение всех указанных проблем в более комфортной зоне. Отчасти именно по этой причине образовалась структура административного деления Тюменской области (см. рис. 1).



Рис. 1. Тюменская область

Сложность существования и тем более развития таких территорий заключается в том, что она не имеет самостоятельного определения. Даже отчетность и

статистика дает разное определение этой территории: юг Тюменской области, Тюменская область без округов и т. д. Однако, будучи в прошлом административным центром всей области, она имела и имеет достаточно большой потенциал и несмотря на рост городов в ХМАО и ЯНАО, является региональным центром с потенциалом построения инновационной сервисной экономики. Необходимость наличия конкурентных преимуществ в оказании таких услуг нефтегазодобывающим округам — Ханты-Мансийскому, Ямало-Ненецкому — заставляет разрабатывать и реализовывать стратегию развития сервисной территории.

В настоящее время предполагается, что стратегия инновационного прорыва в России, запланированная до 2020 года, может быть реализована как сочетание ресурсной и инновационной экономики. Это спорная и сложно реализуемая концепция. Но создание вокруг центров и производств энергоресурсов, металлов, строительных материалов, продовольствия территорий инновационного обслуживания — более реальная и жизнеспособная стратегия развития России в настоящее время. Одним из таких центров роста является нефтегазодобыча Тюменской области.

На заседании межведомственной комиссии Совбеза РФ в октябре 2007 г. обсуждали эти особенности в государственном масштабе: организация участия иностранных компаний в нефтегазовом сервисе России, активизация Российских сервисных компаний в странах СНГ, Белоруссии и среднего Востока, Латинской Америки, Африки, создание крупных сервисных компаний, необходимость принятия национальных стандартов в этом вопросе.

Рынок этих услуг в России составил в 2007 г. около 12,5 млрд. долларов. Для сравнения, выручка только одной сервисной компании Halliburton в 2007 г. составила 15,3 млрд. долларов (по данным журнала «Нефтяной сервис»). Доля иностранных компаний в сейсморазведке составила 13%, в бурении — 48%, в геофизике — 31%. Причем этот рынок стабильно растет.

На заседании этой же комиссии было принято решение о разработке стратегии развития нефтегазового сервиса до 2020 года.

Что может входить и входит в сервис нефтегазодобывающей промышленности: прежде всего это геологоразведочные работы, промысловая геофизика, строительство и ремонт скважин, транспорт, обеспечение оборудованием, модернизация технологий и прочее (см. журнал «Нефтяной сервис» № 4, 2008 г.). Кроме того, в условиях перехода на аутсорсинг социальных обязательств речь может идти не только о промышленном нефтяном и газовом сервисе, но и о социальном, образовательном, медицинском и др. (рис. 2).

Сервисные услуги в нефтедобыче:

- сейсмические исследования;
- геофизические работы;
- бурение и сопутствующие работы;
- капитальное строительство инфраструктуры (дороги и прочие объекты);
- ремонт (текущий и капитальный) скважин;
- повышение нефтеотдачи пластов (в том числе гидравлический разрыв пласта), интенсификация добычи;
- услуги технологического и общего транспорта;
- производство, обслуживание и ремонт нефтепромыслового оборудования;
- производство химических реагентов и растворов;
- поставка продовольствия;
- научно-образовательные услуги, поставка рабочей силы;
- инновационные машиностроительные технологии быстрого реагирования;
- социальные услуги (жилье, медицина, рекреация и реабилитация).

Рис. 2. Сервисные услуги в нефтедобыче

Причем именно сейчас нефтегазовому комплексу необходимы не просто услуги, а инновационные, более эффективные как в доразведке новых месторождений, так и в добыче.

По данным журнала РБК, известные американские геологи Джеффри Браун и Самиэль Фуше на модели Export Kand Model на опыте многих стран определили, что падение экспорта нефти происходит значительно быстрее, чем добычи, и в России баланс добычи и внутреннего спроса произойдет в 2019–2028 гг. при сохранении всех настоящих условий, технологий и законодательства. При этом падение добычи в России в начале 2008 года может быть и случайным, и системным. Но даже в этом случае есть интервал в 10 лет, который необходимо использовать.

Учитывая рост внутреннего потребления нефти и нефтепродуктов в России около 4% в год, для поддержания экспорта добычи нефти необходим рост добычи хотя бы в этих пределах. Если пик добычи в России при современных технологиях и организации производства уже достигнут, то выход один — инновационные технологии.

Для подтверждения реализации этой концепции на территории Тюменской области проведем оценку положительных и отрицательных сторон по подсистемам: экономика, человек и его развитие, социальная подсистема на основе данных статотчетности, рейтингов различных агентств и данных администрации, опубликованных в различных источниках.

При проведении анализа потенциала юга Тюменской области необходимо сравнение показателей с регионами, имеющими сходные стратегии. В настоящее время, например, Финляндия приняла новую инновационную стратегию развития, ориентированную на проблемы и потребителя внутри страны. Сейчас Финляндия тратит на науку и инновационные разработки 3,5% от ВВП. К 2011 году цифра должна подняться до 4%.

Среди регионов с сервисными территориями подходящей для сравнения может быть Томская область. В Томске 151 научный сотрудник на 10000 населения (в России 69), есть небольшая нефтегазодобывающая промышленность, развита инфраструктура и есть перерабатывающие предприятия.

Экономика юга Тюменской области в достаточной степени диверсифицирована и не имеет какого-либо преобладания. Не очень велики вложения в основной капитал по сравнению и с Томской областью. Однако значительная диверсифицированность и устойчивость развития экономики позволяют надеяться на занятие своей ниши в нефтегазовом сервисе.

На рис. 3 приведен список наиболее заметных и «прозрачных» компаний юга Тюменской области, которые могут быть отнесены к этой группе.

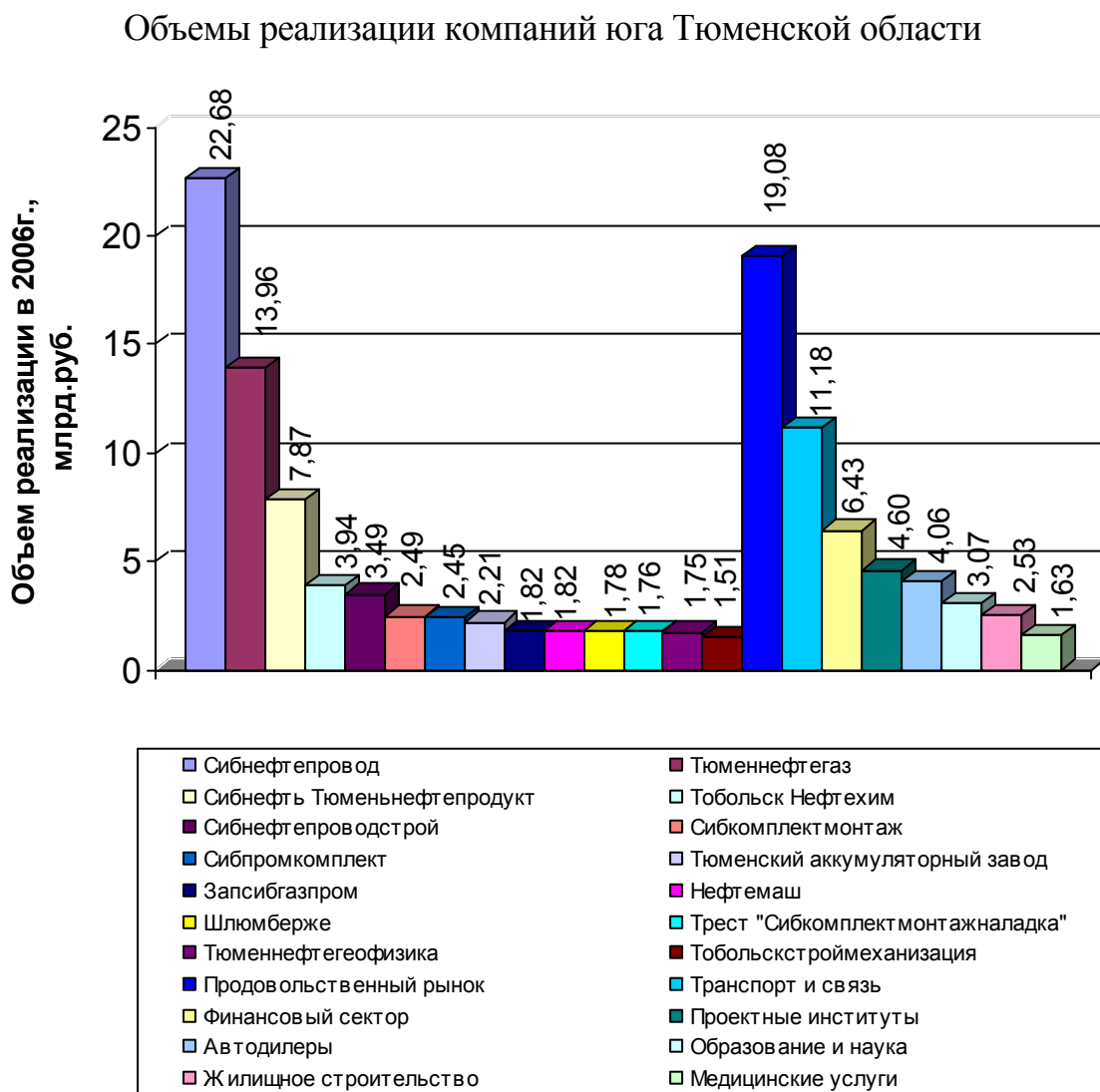


Рис. 3. Структура сервисных услуг юга Тюменской области

Итоговая выручка, т. е. рынок сервисных услуг, составляет 69,53 млрд. руб., что составляет 10–15 % от общероссийского.

Для оценки конкурентоспособности экономики юга использовалась «Бостонская матрица» BCG (Boston Consulting Group) (рис. 4).

По горизонтальной оси откладываются объемы производства по отраслям юга Тюменской области относительно соответствующих объемов, например, Ханты-Мансийского автономного округа (ХМАО). По вертикальной оси откладываются темпы роста отраслей в целом по рынку, т. е. Тюменской области (с округами).

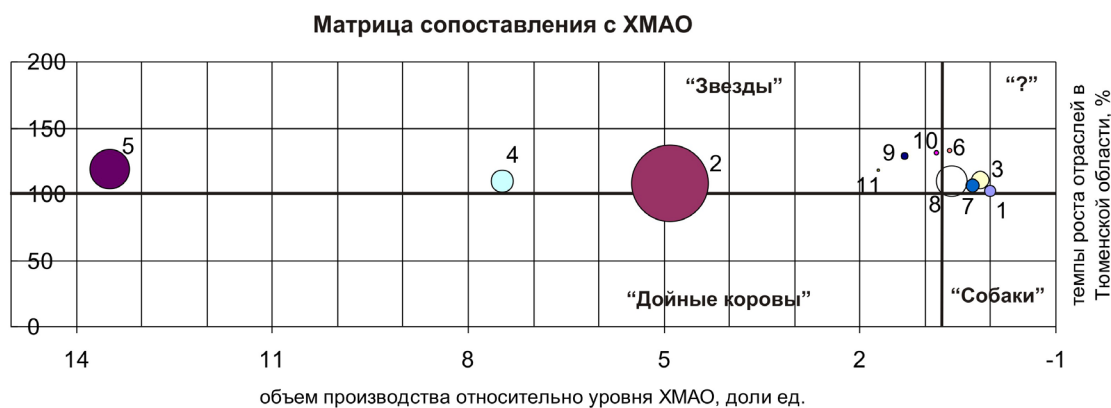


Таблица данных для сопоставления юга Тюменской области и ХМАО, млн. руб.

Показатели	Отрасли производства (виды экономической деятельности)										
	1. Добыча полезных ископаемых	2. Обрабатывающие пр-ва	3. Пр-во и распр-д. э/э, газа, воды	4. с/х	5. торговля	6. общепит	7. Транспорт и связь	8. Строительство	9. образование	10. Медицина	11. санаторно-оздоровительн
Объем продаж, млн.руб. - Юг Тюменской области	7494,3	317598,8	17031,9	29279,5	999006,2	1251,8	11291,9	55453,5	3047,9	1634,5	702,7
- ХМАО	1511714,1	64709,0	105267,4	3912,8	74077	1985,5	42259,7	91832,9	2301,4	1962,0	408,6
Доля рынка Юга ТО относительно ХМАО	0,005	4,91	0,16	7,48	13,49	0,63	0,27	0,60	1,32	0,83	1,72
Темп роста отраслей в ТО, %	102,4	108,2	110,4	110,3	119,2	133,1	106,5	110,1	128,6	131,6	118,5

Рис. 4.

Как видно из представленной матрицы, отрасли промышленности юга Тюменской области распределились следующим образом. В квадрант «Звезды» попали шесть отраслей: обрабатывающая промышленность, сельское хозяйство и торговля, а также 3 отрасли с небольшим объемом продаж — образование, санаторно-оздоровительные и медицинские услуги. Согласно стратегическим рекомендациям, предложенным BCG, их надо оберегать и усиливать, т. е. сохранять или увеличивать их долю на данном рынке. Здесь нужно отметить, что 95,7% в общем объеме торговли по югу Тюменской области приходится на оптовую торговлю. Сектор обрабатывающей промышленности приближается к квадранту «Дойные коровы». Их необходимо беречь, жестко контролировать и «доить», т.е. следует установить оптимальные инвестиции и жестко их контролировать, а относительный избыток денежной наличности от них направлять на развитие других отраслей (расположенных в квадрантах «Звезды» и «Трудные дети»).

В квадранте «Трудный ребенок/Знак вопроса» сосредоточено пять отраслей: производство и распределение электроэнергии, газа и воды, общепит, транспорт и связь, строительство; на границе с квадрантом «Собаки» расположилась добыча полезных ископаемых. Это объяснимо, поскольку объем добычи природных ресурсов на юге области по объективным причинам несопоставим с уровнем добычи в северных нефтегазоносных провинциях. «Трудных детей» необходимо изучать детально, в перспективе в их отношении возможны три вида решений: посредством целевых инвестиций попытаться перевести их в разряд «звезд», сохранить имеющуюся долю рынка или постараться сократить. К квадранту «Звезды» приближается строительная отрасль, на границе с ним находится сектор общественного питания.

В целом большая часть отраслей (продуктов сервиса) находится в выгодных позициях и имеет возможность роста.

Рынок труда для инновационных услуг определяется прежде всего образовательным и научным потенциалом, финансированием фундаментальных и прикладных исследований. Приведем SWOT-анализ этой стороны рынка труда. В таблице 1 приведены некоторые результаты.

Самым большим плюсом этой подсистемы является количество студентов (более 100 тыс.), проходящих обучение в различных вузах юга Тюменской области и филиалах, подчиненных им. Причем большая часть их готовится для нефтегазодобывающих предприятий ЯНАО, ХМАО или нефтегазосервисных компаний всей области. В Тюмени находится единственный на Урале и в Сибири вуз этого профиля (нефтегазовый). Вузы Тюмени выполняют еще и социально-профессиональную роль, т.е. в них обучаются дети и внуки нефтегазодобытчиков, создавая таким образом семейные профессиональные традиции. До определенного времени (конец 90-х – начало 2000) развитие вузов подпитывалось соответствующей аурой. В Тюмени, Тобольске сформировалась достаточно сильная научная и культурная среда и значительный слой интеллигенции.

Достаточно отметить, что уровень образованности на юге Тюменской области до сих пор выше, чем в округах и средний по России (см. табл. 1).



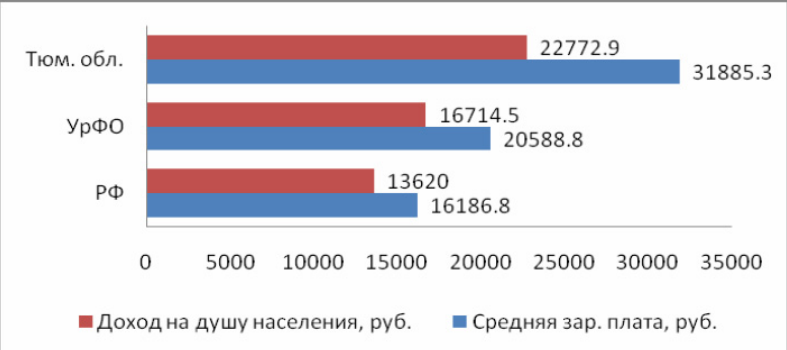

Но в последние годы появились и значительные минусы: самый высокий уровень жизни в округах и области породил наплыв самых разных филиалов различных вузов России и просто мошенников, создающих иллюзию возможности стать образованным человеком, заплатив какую-то сумму денег. Появились конкуренты: нефтегазовые факультеты в Омске, Новосибирске, Екатеринбурге, не имеющие ни опыта, ни традиций, ни соответствующей «среды».

Кроме того, негативное отношение к науке в целом стало угрожать возможности инновационного развития. Финансирование науки на юге Тюменской области и в округах ниже, чем в странах, ориентирующихся на сервисную инновационную стратегию (Финляндия — 3,5% от ВВП), но выше среднероссийских (0,26%).

Следующей весьма значимой нишей, которую традиционно занимала и не должна потерять территория юга Тюменской области: социально ориентированная инфраструктура с высокопрофессиональным обслуживанием. Назовем это социальной подсистемой. Ее главные плюсы: территория юга Тюменской области является весьма комфортной для отдыха, реабилитации и проживания в пожилом возрасте для работающих на нефтегазодобывающих предприятиях ХМАО и ЯНАО. Это наиболее оптимально со многих точек зрения: нет смены временного пояса, большое разнообразие флоры и фауны, большое количество теплых солнечных дней и возможность иметь свое подсобное хозяйство, родовое гнездо, способствует поддержанию семейных традиций.

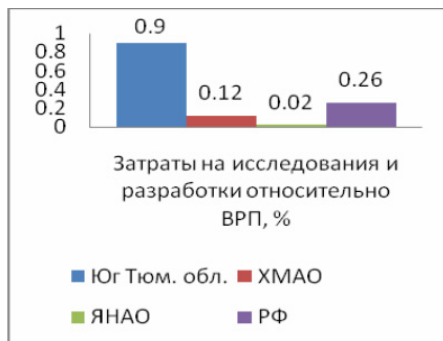
Таблица 1

SWOT анализ образовательной сферы Тюменской области

Сильные стороны:	Слабые стороны:		
<p>1.ТюмГНГУ – крупнейший нефтегазовый вуз Урала и Сибири.</p> <p>2.Высокие индексы развития человеческого потенциала и образованности (2006г)</p>  <p> HDI: Тюм. обл. 0.861, РФ 0.802 Индекс развития человеческого потенциала </p> <p> Education Index: XMAO-Yugra 0.891, YNAO 0.881, Тюменской... 0.932 Индекс образованности </p>	<p>1.Недостаточное финансирование науки из областного бюджета (2008г.)</p> <table border="1" data-bbox="1160 416 2011 480"> <tr> <td>Объем финансирования хозрасчетных работ в научно-практической деятельности, млн.руб.</td> <td>4872</td> </tr> </table> <p>2.Научная база</p>  <p> Scientific staff: Тюм. обл. 17.01, XMAO 9.48, YNAO 1.21, Томская обл. 151 Число научных сотрудников на 10000 населения, чел. </p> <p> Research expenditures: Тюм. обл. 0.9, XMAO 0.12, YNAO 0.02, РФ 0.26 Затраты на исследования и разработки относительно ВРП, % </p>	Объем финансирования хозрасчетных работ в научно-практической деятельности, млн.руб.	4872
Объем финансирования хозрасчетных работ в научно-практической деятельности, млн.руб.	4872		
<p>3.Высокий доход на душу населения, средняя заработная плата (2008г.)</p>  <p> Тюм. обл.: Доход на душу населения 22772.9, Средняя зар. плата 31885.3 УрФО: Доход на душу населения 16714.5, Средняя зар. плата 20588.8 РФ: Доход на душу населения 13620, Средняя зар. плата 16186.8 </p>	<p>3.Недостаточное финансирование вузов (2006г.)</p>  <p> ТюмГАСУ: Внебюджетные средства 528036, Сумма бюджетных ассигнований 135122 ТюмГУ: Внебюджетные средства 998030.6, Сумма бюджетных ассигнований 195875.5 ТюмГНГУ: Внебюджетные средства 1318315.9, Сумма бюджетных ассигнований 279770.1 </p>		

Продолжение таблицы 1

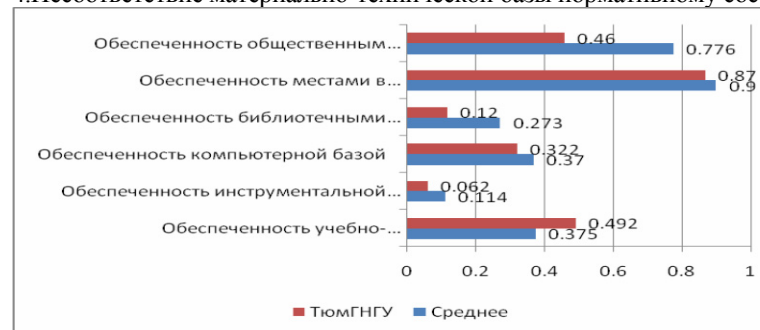
4. Научная база



5. Высшее профессиональное образование (2006г.)

	Тюм.обл.	РФ
Число учреждений профессионального образования, ед.	20	689
Численность студентов на 10000 тыс. населения, чел.	504	513

4. Несоответствие материально-технической базы нормативному состоянию (2006г.)

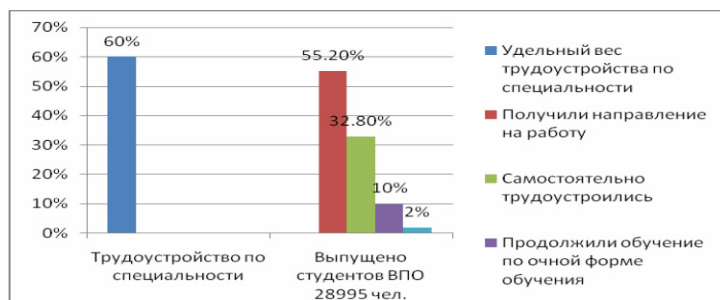


5. Неполное соответствие качества подготовки выпускников профессионального образования требованиям работодателей.

Возможности:

1. Выпуск высококвалифицированных специалистов, востребованных на рынке труда.

Востребованность выпускников ТюмГНГУ, 2006г.	
Место	33 (из 100)
Доля от общего числа	3,79%



Угрозы:

1. Конкуренция на рынке образовательных услуг.

Рейтинг ТюмГНГУ, место			
Группа	2004г.	2005г.	2006г.
Среди технических вузов	30	28	32
По УРФО	10	11	9
По России	37	45	38

2. Нефтегазовые компании самостоятельно проводят обучение и повышение квалификации своих специалистов.

Учебные центры «Шлюмберже», «Халлибертон», «Шелл», «Лукойл», «Газпром», «Роснефть».

На юге Тюменской области (табл. 2) самые большие темпы строительства и ввода жилья в УрФО, есть большая сеть больниц, поликлиник, санаториев, грязелечебниц, причем значительная часть из них ориентирована на нужды и проблемы «северян». В целом по данным аналитического еженедельника Smart Tone юг Тюменской области имеет высокий индекс социального благополучия 73,8% (если Тюменская область 100%, Москва — 67,6%).

Таблица 2

SWOT-анализ социальной подсистемы

	Сильные стороны	Слабые стороны
Социально-демографическая структура	Высокий миграционный прирост населения в расчете на 1000 чел. (данные на 1.01.2008 г. ЮТО – 5,1, ХМАО – 1,1, ЯНАО – - 8,8) Высокий удельный вес в миграции молодежи с автономных округов ТО (из 5 студентов возвращается 3).	Невысокий уровень естественного прироста на 1000 чел. (данные на 1.01.2008 г. ЮТО -1,4, ХМАО – 8,5, ЯНАО – 8,8.)
Социально-профессиональная структура	Высокая доля экономически активного населения – 91,7% (2006г.). по сравнению с ХМАО – 57% и ЯНАО – 58,3%. Высокий уровень квалификации специалистов.	
Уровень жизни	Среднедушевой денежный доход – 12,2 тыс. руб.(2007г.) Высокий уровень обеспеченности жильем (на 1 жителя приходится 20,6 м ² (2006г.), ХМАО – 17,9, ЯНАО -17,3. Высокий темп объемов ввода жилья на жителя в год В 2006-м - 0,53 м ² на человека, в 2007 - 0,65 м ² .	Высокий процент населения с доходами ниже величины прожиточного минимума – 15,4 (2006г.), ХМАО – 7,9, ЯНАО – 7.
Социальная инфраструктура	Сформированная сеть ВУЗов (в том числе с филиалами в округах), наличие центров бизнес-образования. Профильный ВУЗ – ТюмГНГУ 60% рынка образовательных услуг в нефтегазовой отрасли. Наличие специализированных медицинских учреждений. Высокий уровень развития сервиса (г. Тюмень имеет самые высокие показатели среди городов УрФО по обеспеченностью кафе и ресторанами, шт./100 тыс. чел. – 28,8, обеспеченность компаниями такси, шт./100 тыс.чел.)	
Информационно-коммуникационная инфраструктура	Наличие сервисных компаний , предоставляющие услуги связи. Высокая обеспеченность интернет-кафе в г. Тюмени , шт./100 тыс. чел – 4,4 (среди УрФО больше только в Челябинске).	

Традиционно все транспортные схемы (железнодорожные, авиа и автомобильные) в округа идут через юг Тюменской области.

Главный минус социальной подсистемы заключается в недостаточной ориентированности на проблемы ХМАО и ЯНАО.

Таким образом, в условиях глобализации и жесточайшей конкуренции на рынке нефтегазосервисных услуг необходимо искать и развивать свою нишу. Для юга Тюменской области это может быть: социальные, оздоровительные, коммуникационные, трудовые услуги и услуги «умного» экстреннореагирующего машиностроения, научно-технических компаний и технопарков.

Структура и управление такой стратегией показана на рис. 5.

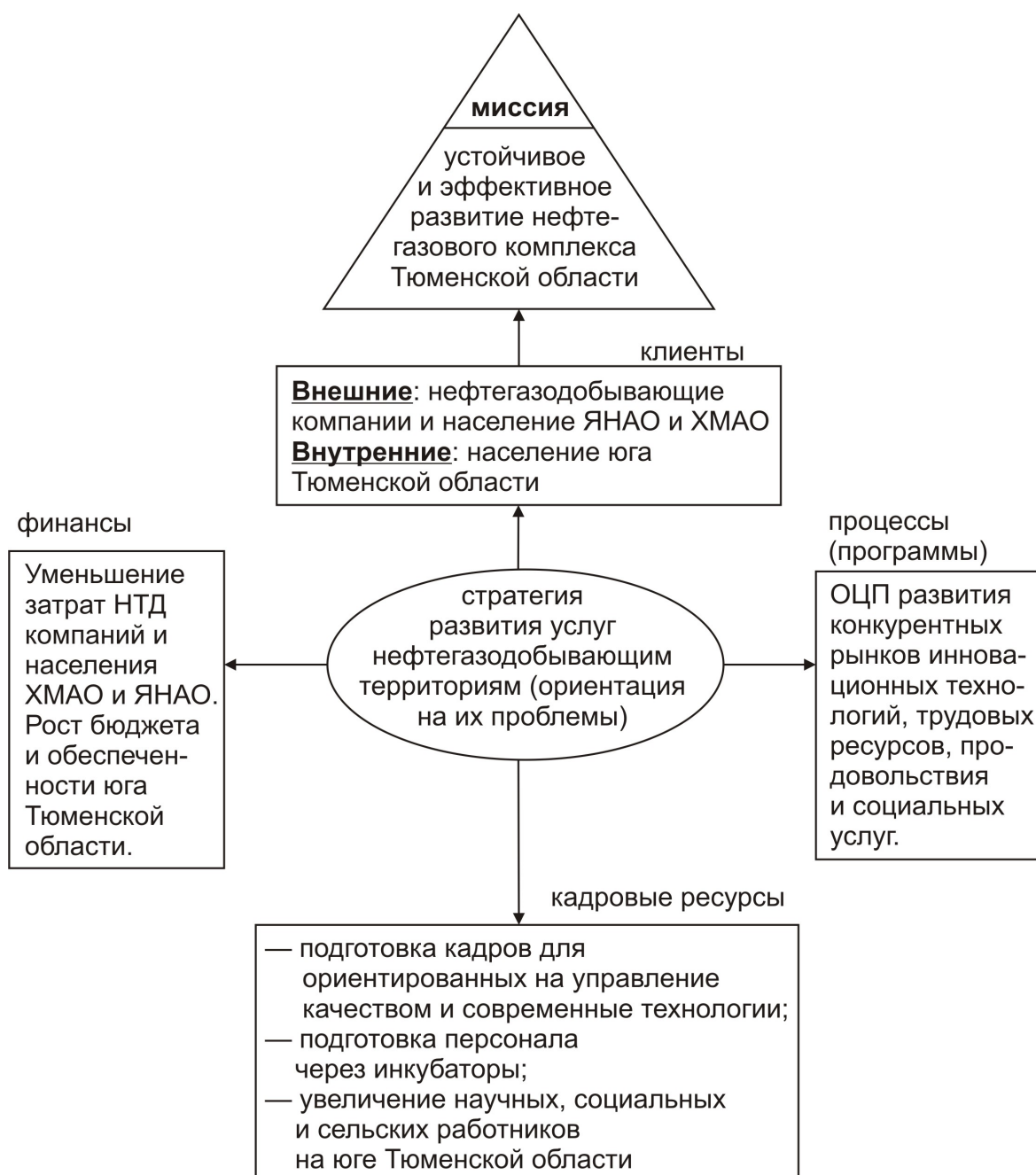


Рис. 5. Структура сервисной стратегии